



Triangle ma powody do dumy. Firma została założona w 1980 roku przez Renauda de Vergnette. Początki były trudne, choć wielu innych producentów też tak zaczynało.

Pierwsza kolumna o nazwie „1180” postawiła w warunkach garażowych i pokazywano ją właścicielom sklepów ze sprzętem hi-fi. Zainteresowanie było tak duże, że szybko trzeba było nadać przedsięwzięciu nazwę i pracować nad kolejnymi modelami. W pierwszych latach korzystano z głośników od zewnętrznych dostawców (najczęściej Audaxa), które z czasem zostały zastąpione autorskimi rozwiązaniami. Często eksperymentowano z oryginalnymi koncepcjami, przez pewien czas firma produkowała też elektronikę.

Kilka modeli wywołuje w mojej pamięci szczególnie miłe wspomnienia. Jednym z nich są z pewnością Antale. Pokazane po raz pierwszy w 1994 roku, były kolumną trójdrożną, wcale niedrogą, oferującą zaskakującą jakość brzmienia. Warto wspomnieć, że pierwsze Magellany miały powstać 10 lat później, a w latach 90. Triangle nie był znany jako hi-endowy producent. Głównym rynkiem jego zbytu pozostawała Francja, gdzie był trzecim producentem – po Focalu i Cabasse. Dziś Triangle jest już zupełnie innym przedsiębiorstwem niż dekadę temu. Zmienił się właściciel, zostały wprowadzone nowoczesne metody zarządzania, część produkcji skierowano do krajów azjatyckich – w Soisson mieści się już tylko siedziba, centrum logistyczne i linia produkcyjna Magellanów.

BUDOWA

Antale Ex, na których bazują recenzowane kolumny, są obecne w ofercie od blisko 4 lat. To najwyższy model w przystępnej serii Esprit i jedyny w serii, który może się pochwalić konstrukcją w pełni trójdrożną. W wersji przygotowanej na jubileusz dokonano trzech modyfikacji. Po pierwsze, zamiast pokryć obudowę sztuczną okleiną, zastosowano błyszczący fortepianowy czarny lakier na wysokim połysku. Po drugie, widoczna zmiana dotyczy tuby wokół membrany tweetera. Została wykonana z ręcznie polerowanego aluminium, tak jak w modelach z serii Magellan. Trzecia i ostatnia zmiana – chyba najbardziej wpływająca na brzmienie – dotyczy okablowania wewnętrznego. W jubileuszowej edycji zastosowano jego lepszą odmianę. Zmiany są więc niewielkie, ale z pewnością przyjemne dla oka. Niektórzy być może będą w stanie usłyszeć różnicę w brzmieniu.

Najważniejsze, że Antale pozostały konstrukcją trójdrożną. Jednym z charakterystycznych elementów, który sprawił, że kolumnom Triangla udało się wybić wśród drobnych producentów, był firmowy głośnik średniotonowy. Francuska marka zawsze stosowała przetwornik z membraną papierową i bardzo charakterystyczne zawieszenie. W miejscu, gdzie inni stosują zazwyczaj gumową fałdę, Francuzi aplikują tekstylną harmonijkę. Papier pozwala uzyskać brzmienie szybkie, bez podkolorowań i zakłamań barwowych, zaś

ROCZNICOWE ANTALE



harmonijkowy resor ma zwiększać ekspresyjność brzmienia. Głośnik ten ma średnicę 13 cm i jest solidny mechanicznie. Odlewany kosz gwarantuje swobodny przepływ powietrza pod dolnym zawieszeniem, układ magnetyczny jest słusznych rozmiarów, a nieruchomy korektor fazowy zamiast nakładki przeciwpływowej sprawia, że cewka jest lepiej chłodzona. Tweeter wykorzystuje membranę tytanową. Zwraca uwagę głęboka tuba i mosiężny korektor fazowy wykorzystywane w niemal wszystkich Triangle'ach (oprócz najtańszej serii Color). Istota tego rozwiązania polega nie tyle na dążeniu do poprawienia efektywności głośnika, ile na zwiększeniu jego efektywnej powierzchni emisyjnej. Wiąże się to z nie do końca korzystnym zawężeniem charakterystyk kierunkowych, czemu z kolei przeciwdziała korektor fazowy. Niski zakres odtwarza para konwencjonalnych woofe-rów o średnicy 16 cm i membranach z włókna szklane-

Antale w limitowanej edycji wydanej z okazji 30-lecia producenta to znany bestseller w luksusowym wykończeniu

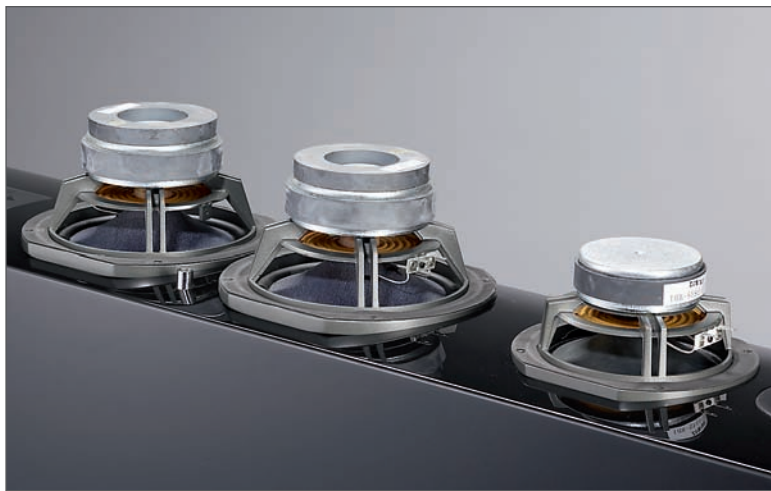
go. Tu zastosowano już bardziej typowe zawieszenie z wklęsłej gumowej fałdy i kosze odlewane z dużymi układami magnetycznymi. Duży otwór bas-refleksu został ustawiony przy podstawie przedniej ścianki, tuż pod plakietką z autografem szefa Triangle'a. Ciekawie wygląda też podstawa. Najważniejszym elementem jest stożek wkręcany przy froncie kolumny, który przejmuje większość parcia na podłogę i odprowadza wibracje do jednego punktu. Stabilność kolumny jest zapewniona przez dodatkowe cztery regulowane stożki. Stosownym kluczem dopasujemy ich wysokość, by kolumna zachowała stabilność.



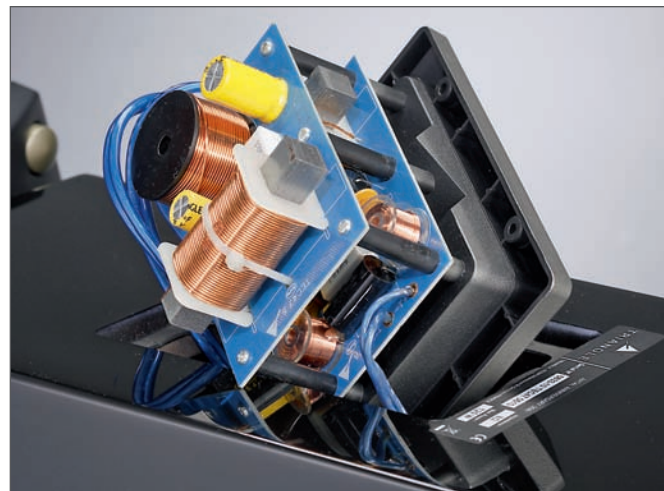
Podstawę wykonano z tworzywa sztucznego dobrej jakości. Zaciski podwójne, takie same jak w zwykłych Antalach Ex



Duży stożek systemu SPEC ma za zadanie „ściągać” wibracje z całej obudowy i odprowadzać je w jednym punkcie styku z podłogą (czysto teoretycznie)



Dopiero z tej perspektywy widać, że głośniki basowe mają celulozowy podkład



Zwrotnicę pozostawiono nietkniętą. W edycji specjalnej nie zaszkodziłoby zaszczać – ale w tym celu filtry trzeba by przenieść gdzieś indziej (lepsze kondensatory i cewki nie pomieściłyby się na tych małych płytkach)

BRZMIENIE

Antale są świetnymi reprezentantami firmowej szkoły brzmienia i zdecydowanie godnym przedstawicielem francuskiej marki. Te słusznej postury kolumny pokazują, że wcale nie trzeba angażować dużych środków, by otrzymać konstrukcję nie tylko ładną, ale i oryginalną, o dynamicznym, żywym i angażującym brzmieniu. Gdybym miał określić brzmienie Antali jednym przymiotnikiem, powiedziałbym właśnie, że są żywe. Z pewnością nie idą drogą niektórych brytyjskich konkurentów, starających się przedstawić brzmienie ocieplone i przesycone gęstymi barwami. Nie są też przesadnie analityczne, tzn. nie starają się wyciągnąć najdrobniejszych szczegółów tylko po to, byśmy zwrócili na nie uwagę. Triangle forsuje trzecią drogę, eksponując dynamiczne aspekty brzmienia i starając się jak najbardziej naturalnie przedstawić słyszalne pasmo akustyczne. To bardzo komfortowe uczucie, szczególnie w tym zakresie cenowym, kiedy spotykamy jeszcze dużo kolumn mających pewne ograniczenia w najniższej oktawie. Antale są pod tym względem bardziej uniwersalne.

Pamiętam moje obawy, gdy po raz pierwszy zobaczyłem tweeter tubowe w kolumnach tej marki. W naszym kraju mogą one budzić złe skojarzenia, choćby z powodu obecności takiego rozwiązania w starych Altusach. Szybko okazało się, że tuby wcale nie muszą brzmieć tanio i krzykliwie. Przekonałem się po raz kolejny, słuchając jubileuszowej wersji Antali, jak ciekawym rozwiązaniem są tweeter Triangle'a. Podobnie jak wiele innych twardych koputek, są bardzo szczegółowe i potrafią przekazać bardzo dużą ilość informacji. Uderzenia w talerze są pięknie zdefiniowa-

ne, a alikwoty instrumentów smyczkowych – precyzyjnie nakreślone. Nie wydawało mi się też, aby te kolumny były dużo bardziej kierunkowe niż te przeciętne, w których stosuje się tradycyjne kopułki bez tubowego wspomaganie. Warto co prawda zadbać o prawidłowe ustawienie i skierować tweeter w kierunku słuchacza, ale lekkie odchylenie nie będzie dla odsłuchu krytyczne. Bardzo ucieszyła mnie szybkość i klarowność wysokiego skraju pasma, bez uczucia jakiegokolwiek twardości.



Znak rozpoznawczy Triangle – w tej edycji tubę wykonano z ręcznie polerowanego aluminium

Średni zakres doskonale się komponuje z wysokimi tonami. Klarowna oraz szybka średnica jest bardzo komunikatywna i czytelna. Nie próbuje podgrzewać temperatury, kreśli dość ostre kontury, wypełniając je pastelowymi barwami, co wcale nie oznacza, że brzmi w ostry sposób. Raczej szybki, klarowny, ale przy tym muzyczny i dynamiczny. Bardzo podobały mi się rytmiczne aspekty reprodukcji. Brzmie-

nie potrafiło zachwycić energią, nigdy nie luzowało tempa odtwarzanej muzyki. Bas, jak na wielkość obudowy i średnicę głośników, nie jest przesadnie rozbudowany, ale nawet i to mnie ucieszyło. Najważniejsze, że nie psuje efektu osiągniętego przez pozostałe głośniki. Na pewno nie jest on spowolniony, potrafi utrzymać szybkie tempo, dodając przyjemnego oparcia, stabilnego fundamentu.

NASZYM ZDANIEM

Zdecydowanie ciekawe kolumny, będące znakomitą wizytówką Triangle'a. Oferują brzmienie pełnopasmowe, bardzo żywe, niezwykle komunikatywne. Za to naprawdę można je polubić. ■

DANE TECHNICZNE

Głośniki	Tweeter TZ2500 – tytanowa kopułka w tubie Głośnik średniotonowy o średnicy 13 cm, z membraną celulozową; 2 głośniki basowe o średnicy 16 cm z włókien szklanych
Moc znamionowa	120 W
Impedancja	4 Ω
Pasma przenoszenia	40 Hz – 20 kHz
Efektywność	91 dB
Wymiary (wys. x szer. x głęb.)	1140 X 200 X 355 mm
Masa	22,5 kg

Dystrybutor

Voice, www.voice.com.pl

Cena za parę
9500 zł

OCENA AUDIO



OCENA ŁĄCZNA
87%

KATEGORIA SPRZĘTU
B